



**GUARDIAGRELE**  
*il BENE in* **COMUNE**

▶ ▶ **UN ALTRO**  
**PASSO** ▶ ▶



elezioni amministrative 20/21 settembre 2020

**SIMONE DAL POZZO**  
SINDACO

---

**PROGRAMMA AMMINISTRATIVO**  
**2020-2025**

A decorative graphic consisting of two overlapping horizontal bars. The top bar is shorter and contains the text 'UN ALTRO' in white. The bottom bar is longer and contains the text 'PASSO' in white. On the left side, there are two overlapping right-pointing arrows. On the right side, there are two overlapping right-pointing arrows.

**UN ALTRO  
PASSO**

# INTRODUZIONE

Le elezioni sono il momento della programmazione del futuro di una Città e della verifica del lavoro svolto.

In questi cinque anni di appassionato impegno a servizio di Guardiagrele abbiamo raggiunto importanti obiettivi (quelli che abbiamo spiegato nel "Rapporto di fine mandato") e affrontato fasi davvero complicate: i terremoti del 2016, la nevicata del 2017, la pandemia Covid-19. Con un importante lavoro di squadra tra l'amministrazione comunale, sostenuta dal gruppo "Guardiagrele il bene in comune" e le forze vive della Città (quelle del volontariato, gli attori sociali e il mondo produttivo), abbiamo messo in campo ogni volta competenze e metodo che ci hanno fatto sempre ripartire: questo lavoro non può essere interrotto. La Città, superati timori e paure degli ultimi mesi, è un motore che non può spegnersi.

Ecco perché il lavoro avviato va portato avanti con decisione e noi intendiamo farlo guardando a tre principi cardine: lavoro, salute e cultura.

Questi temi attraversano le pagine di questo programma amministrativo che non guarda solo al quinquennio che ci aspetta, ma proietta Guardiagrele almeno verso i prossimi dieci anni.

La forza di questo programma sta nell'averne condiviso i passaggi con la città: gli oltre 100 incontri di questi anni con i cittadini - che nei fatti sono i veri autori di queste pagine - sono stati occasione utilissima e necessaria per noi che ci candidiamo a mettere in atto ciò che del progetto politico di "Guardiagrele il bene in comune" deve essere completato.

Non tutto ha avuto realizzazione compiuta a causa dei tempi, dei procedimenti, delle critiche condizioni di bilancio che hanno ingessato la nostra azione per la prima parte del mandato, degli eventi traumatici e drammatici che hanno imposto di cambiare marcia e di concentrare l'attenzione su ciò che ha persino impaurito la comunità.

Va pure detto che sono stati centrati obiettivi che neanche erano stati immaginati, a riprova che questo programma ha il carattere della dinamicità e della capacità di risposta anche all'imprevisto.

Guardiagrele non può pensare di fermarsi proprio adesso e consegnare questo enorme bagaglio a chi non ha mai ritenuto di sostenerlo, neanche in minima parte! Significherebbe, tra l'altro, azzerare tutto e tornare indietro, spendendo tempo prezioso per ricentrare obiettivi e riorganizzare ogni cosa, mentre - è il caso di dire - il mondo corre velocemente!

Al contrario, abbiamo il dovere di andare avanti ancor più speditamente e fare, tutti insieme, per la nostra Città, #unaltrapasso.

# 1 GUARDIAGRELE NEL CONTESTO ATTUALE: LA RETE E IL QUADRO DI RIFERIMENTO

*La premessa di un programma amministrativo che vuole centrare i suoi obiettivi è quella della necessità che tutte le sue azioni siano coerenti con un quadro di riferimento certo e definito.*

*Negli anni 2015-2020 si è lavorato sulla necessità di costruire reti, connessioni e collegamenti che ponessero la città in contesti più ampi che consentissero di intercettare occasioni di sviluppo, opportunità di crescita, relazioni di ogni genere che non lasciassero la città ai margini della programmazione o che, comunque, consentissero di superare autoreferenzialità e progetti di corto respiro.*

*La strada è tracciata e ha consentito di portare a Guardiagrele investimenti per oltre 17 milioni di euro; centrare l'obiettivo di fondare proprio in città il Distretto Turistico della Majella che unisce comuni, parchi, mondo produttivo; acquisire un ruolo centrale nell'Autorità Regionale per la Gestione dei rifiuti (AGIR); ottenere l'attivazione anche a Guardiagrele della Zona Economica Speciale con importanti opportunità per nuovi investimenti.*

*Bisogna andare avanti a partire dal quadro di riferimento, dalle direttive che devono collocare il nostro impegno all'interno di programmazioni di livello superiore: ci riferiamo al Piano per il Sud, alla nuova programmazione europea e al quadro dell'Agenda 2030 per lo Sviluppo Sostenibile sottoscritta dai governi dei paesi membri dell'ONU.*

*L'attenzione va concentrata in particolare nell'attivazione di strumenti per catalizzare risorse nuove, mai attivate in modo diretto dal Comune di Guardiagrele, nel quadro di una programmazione che ci vede attenti osservatori e per la quale intendiamo proporci come soggetti attivi.*

*Questo, infine, è il momento per l'attivazione di un vero e proprio Ufficio per la coesione che, a ben vedere, è qualcosa in più del tradizionale ufficio di progettazione: sappiamo che solo percorrendo questa strada, le velocità che abbiamo impresso al motore della città può aumentare!*

## 1.1 Piano Sud 2030 – le 5 missioni

I punti del programma sono tutti coerenti con le 5 missioni del Piano per il SUD:

- 1. Un Sud rivolto ai giovani** (attenzione alla scuola, contrasto alla povertà educativa, potenziamento edilizia scolastica, sostegno alla ricerca)
- 2. Un Sud connesso e inclusivo** (interventi infrastrutturali, sostegno alla famiglia e all'infanzia, inclusione abitativa, assistenza sanitaria, rinnovo dotazione tecnologica sanitaria)
- 3. Un sud per la svolta ecologica** (reddito energetico per le famiglie)

attraverso diffusione energie rinnovabili, trasporto sostenibile, sostegno al settore agroalimentare, gestione forestale sostenibile)

**4. Un Sud frontiera dell'innovazione** (rafforzamento degli Istituti Tecnici Superiori, Startup tecnologiche)

**5. Un Sud aperto al mondo nel Mediterraneo** (potenziamento ZES, piano export, difesa Sud frontiera e ponte Mediterraneo).

## **1.2 Agenda ONU 2030 per lo sviluppo sostenibile – i 17 obiettivi**

1. Porre fine alla povertà in tutte le sue forme
2. Azzerare la fame, realizzare la sicurezza alimentare, migliorare la nutrizione e promuovere l'agricoltura sostenibile
3. Garantire le condizioni di salute e il benessere per tutti a tutte le età
4. Offrire un'educazione di qualità, inclusiva e paritaria e promuovere le opportunità di apprendimento durante la vita per tutti
5. Realizzare l'uguaglianza di genere e migliorare le condizioni di vita delle donne
6. Garantire la disponibilità e la gestione sostenibile di acqua e condizioni igieniche per tutti
7. Assicurare l'accesso all'energia pulita, a buon mercato e sostenibile per tutti
8. Promuovere una crescita economica duratura, inclusiva e sostenibile, la piena e produttiva occupazione e un lavoro decoroso per tutti
9. Costruire infrastrutture resistenti, promuovere l'industrializzazione sostenibile e inclusiva e favorire l'innovazione
10. Riduzione delle disuguaglianze tra i Paesi
11. Rendere le città e le comunità sicure, inclusive, resistenti e sostenibili
12. Garantire modelli di consumo e produzione sostenibili
13. Fare un'azione urgente per combattere il cambiamento climatico e il suo impatto
14. Salvaguardare gli oceani, i mari e le risorse per un loro sviluppo sostenibile
15. Proteggere, ristabilire e promuovere l'uso sostenibile degli ecosistemi terrestri, la gestione sostenibile delle foreste, combattere la desertificazione, fermare e rovesciare la degradazione del territorio e arrestare la perdita della biodiversità
16. Promuovere società pacifiche e inclusive per lo sviluppo sostenibile, garantire a tutti l'accesso alla giustizia, realizzare istituzioni efficaci, responsabili e inclusive a tutti i livelli
17. Rinforzare i significati dell'attuazione e rivitalizzare le collaborazioni globali per lo sviluppo sostenibile.

### 1.3 La Politica di Coesione per Guardiagrele

L'Unione Europea, per contrastare gli effetti negativi causati dalla pandemia del Covid-19 e per garantire la ripresa economica e resiliente dei Paesi dell'Unione, è intervenuta con misure atte a fronteggiare l'emergenza sanitaria e le conseguenze sociali, economiche e finanziarie da essa causate mediante alcune modifiche ai Regolamenti (UE) sui Fondi Strutturali e di Investimento Europei (Fondi SIE), nonché associando il Quadro Finanziario Pluriennale, relativo al prossimo periodo di programmazione 2021-2027, ad un pacchetto di misure di rilancio più ampio denominato **Next Generation EU**. L'ammontare di risorse previsto è pari a 750mld. di Euro da destinare a Programmi quali:

- **Dispositivo per la ripresa e la resilienza:** 672,5 miliardi di euro (di cui 360 miliardi di euro in prestiti e 312,5 miliardi di euro in sussidi);
- **REACT-EU:** il meccanismo ponte tra l'attuale Politica di Coesione e i programmi 2021-27, con una dotazione di 47,5 miliardi;
- **Horizon Europe:** il programma per la ricerca e l'innovazione cui vengono assegnati 5 miliardi di euro;
- **InvestEU:** che unisce tutti gli strumenti finanziari UE in continuità con il Fondo europeo per gli investimenti strategici (FEIS), cui sono destinati 5,6 miliardi di euro;
- **Sviluppo rurale:** i Programmi di Sviluppo Rurale (PSR), nell'ambito della Politica agricola comune, cui vanno 7,5 miliardi di euro;
- **Fondo per una transizione giusta (JTF):** che sostiene l'uscita dai combustibili fossili nelle regioni europee che più ne dipendono, con 10 miliardi di euro;
- **RescEU:** il meccanismo di protezione civile dell'Unione, con risorse per 1,9 miliardi.

Nell'ambito della politica di coesione nazionale, l'Italia partecipa con il PNRR (Piano Nazionale per la Ripresa e la Resilienza) per il periodo 2021-2023, piano di riforme per la ripresa economica e sociale attraverso la resilienza e la capacità di aggiustamento agli effetti della crisi; il sostegno alle transizioni verde e digitale, incentivando la creazione di posti di lavoro nel periodo successivo alla crisi determinata dal Covid.

#### 1.3.1 Gli obiettivi per Guardiagrele

Il programma politico della lista "Guardiagrele il bene in comune" intende uniformare la sua azione amministrativa agli obiettivi stabiliti a livello europeo mediante

- partecipazione ai tavoli di partenariato, per il ciclo programmatico 2021-

2027, per presentare le specifiche esigenze del territorio;  
- attrazione risorse da utilizzare per il rilancio economico-sociale.

### 1.3.2 Ufficio per la politica di coesione

Lo strumento è quello della istituzione di un “**Ufficio per la Politica di Coesione**” in grado di partecipare attivamente ai tavoli di confronto in procinto di essere intrapresi ed in continuità con quanto già avviato da Regione Abruzzo nell'incontro del 20 febbraio 2020 per la definizione di azioni programmatiche che abbiano impatto diretto sul territorio e sul sistema produttivo comunale.

Il Comune, nell'immediato, dovrà essere parte attiva anche nella presentazione di istanze specifiche nell'ambito della definizione del Programma **React-EU** che avrà obiettivi finalizzati alla ripresa verde, digitale e resiliente dell'economia. Ciò si potrebbe tradurre in azioni per interventi green di efficientamento energetico degli edifici pubblici, illuminazione pubblica, innovazione digitale in zone caratterizzate dal “digital divide”, sostegno alle imprese mediante politiche attive del lavoro e sostegno agli investimenti per la ripresa.

Questo piano prevede risorse aggiuntive rivenienti in parte da incremento Quadro Finanziario Pluriennale 2014-20 (5 mld € per 2020) e in parte dallo “Strumento Europeo per la Ripresa” (53,3 mld € 2021 – 2022) e che persegue l'obiettivo principale di «Promuovere il superamento degli effetti della crisi nel contesto dell'epidemia di Covid-19 e preparare una ripresa verde, digitale e resiliente dell'economia» (Nuovo Obiettivo Tematico Trasversale rispetto agli obiettivi già definiti nell'ambito della proposta di programmazione 2021-2027). Tale indirizzo costituisce il programma ponte tra l'attuale situazione di crisi economico-finanziaria determinata dalla pandemia ed il futuro periodo di programmazione 2021-2027.



*Nei cinque anni di amministrazione di "Guardiagrele il bene in Comune" abbiamo investito con convinzione sulle politiche sociali. Se guardiamo alla sola assistenza domiciliare (scolastica, anziani e disabili), al segretariato sociale, alle borse lavoro, parliamo di una spesa di oltre 2.000.000 €. I servizi attivati, le iniziative, anche innovative, intraprese e i progetti portati avanti anche nelle fasi della recente emergenza, aggiungono valore a una azione straordinaria. Ancora molto c'è da fare per proseguire in questa direzione perché la costruzione di una comunità solidale in cui nessuno venga lasciato solo e ciascuno veda riconosciuti pienamente i propri diritti sociali garantiti dalla Costituzione, si concretizza nel potenziamento dei servizi di supporto e prossimità, che devono necessariamente vedere coinvolto il generoso mondo del volontariato e del terzo settore e aprirsi alle numerose e (in futuro) sempre più stimolanti opportunità di programmazione condivisa per mezzo delle risorse che l'Unione Europea metterà in campo. Una attenzione particolare merita il tema del lavoro, area tematica che non può essere guardata in modo separato rispetto a quella del sostegno alle attività produttive di cui si parlerà più avanti. Anche in questa ottica sono previsti interventi puntuali. Una città sana, in salute, che tutela il benessere è necessariamente anche una città sicura che sa tutelarsi anche da comportamenti delittuosi in danno del patrimonio pubblico e dei privati e questo può avvenire solo attraverso la prosecuzione di serie politiche per la sicurezza.*

### **2.1 Il quadro Comunitario e Nazionale**

- Nell'ambito delle proposte di **regolamentazione comunitaria** per il periodo 2021/2027, largo spazio è riservato a misure di sostegno all'inclusione sociale. Occorre cogliere questa importante opportunità tramite la realizzazione di una specifica progettualità.
- Vanno approfondite anche le linee di intervento previste dal **Piano per il sud** dirigendo la progettazione locale verso gli indirizzi di questo importante strumento di programmazione.

### **2.2 Azioni generali**

- Redazione del nuovo **Piano Sociale di Ambito Distrettuale** alla luce dei nuovi bisogni e delle nuove emergenze (con lo sguardo rivolto agli effetti della emergenza sanitaria e della conseguente crisi economica) coinvolgendo tutti i soggetti del territorio. Si tratta di ripartire dalle aree del Piano vigente e dalle azioni messe in campo durante l'emergenza Covid da



leggere in prospettiva futura alla luce dei diritti fondamentali e di quanto gli strumenti sovraordinati di programmazione ci indicheranno.

- Prosecuzione dell'iniziativa del segretariato sociale itinerante (programma avviato nel corso del quinquennio 2015-2020);
- Prosecuzione di **politiche per la casa** e attivazione di interventi di edilizia popolare (pubblicazione del bando alla luce della riforma normativa regionale, attenzione dedicata alle fragilità, programma di acquisto di nuovi immobili secondo i principi dell'azzeramento del nuovo consumo di suolo);
- Definizione e condivisione tra gli attori sociali della città di un **Patto per la promozione del benessere della persona** e strutturazione di un **tavolo permanente** con gli enti le associazioni di volontariato impegnati nel servizio di sostegno alle fragilità per l'individuazione congiunta di bisogni, priorità e risposte;
- Implementazione dell'**anagrafe delle fragilità** anche in accordo e collaborazione con i competenti Uffici e servizi della ASL.

### 2.3 Infanzia e adolescenza

- Supporto alle famiglie con minori anche mediante politiche per la conciliazione dei tempi di vita e di lavoro a sostegno della donna (riproposizione di progetti attivati)
- Sostegno alle Istituzioni educative e scolastiche per la definizione di un patto educativo per la famiglia (ristrutturazione del sistema Punto Giovani – Punto Famiglia – Punto Scuola);
- Realizzazione di un nuovo "Eco-parco" presso località Anello (nuova scuola infanzia);



- Prosecuzione iniziative di riqualificazione della Villa Comunale e di Largo Garibaldi
- Realizzazione nuovi parchi gioco comunali a seguito di una ricognizione condivisa degli spazi nell'intero territorio comunale;
- Attivazione servizio di intrattenimento bambini in collaborazione con attività commerciali
- Implementazione servizi nido d'infanzia (prolungamento orario, voucher famiglie, partecipazione bandi regionali nell'ambito di programmi per la famiglia)

## 2.4 Politiche giovanili

- Incentivazione e sostegno all'associazionismo giovanile
- Nuova realizzazione e ammodernamento impianti sportivi e ricreativi
- Progetti di promozione benessere dei giovani (prosecuzione progetto avviato con condivisione delle Istituzioni Scolastiche, del Terzo Settore e del Servizio per le Dipendenze della ASL –riattivazione di azioni positive di tipo preventivo);
- Supporto all'imprenditoria giovanile e alle Start up tramite la gestione del centro di co-Working, laboratori e spazi di formazione (ex mercato coperto)
- Riqualificazione e implementazione del progetto per l'Incubatore di Impresa da collocare nel quadro della progettualità europea destinata al sostegno alle attività produttive con riguardo alle priorità messe in campo da tale programmazione;
- Potenziamento del servizio civile comunale;
- Organizzazione di giornate di orientamento universitario e lavorativo
- Potenziamento dei servizi della biblioteca comunale (cablaggio dell'intera struttura e abbonamento a riviste di settore)
- Sostegno alle iniziative e alle proposte dei giovani di Guardiaagrele
- Misure di agevolazione fiscale e incentivi per i giovani e per le loro famiglie (proseguendo sulla scia della iniziativa già intrapresa con le misure di agevolazione TARI)
- Definizione spazi per creatività giovanile

## 2.5 Politiche per la famiglia

- **Sostegno alle famiglie** mediante collaborazione con la rete dell'associazionismo attivo nelle politiche giovanili per incentivare le **attività** di doposcuola (anche attraverso l'utilizzo delle strutture comunali a disposizione), di pre-scuola e tempo pieno;
- Prosecuzione del dialogo e della sinergia con le istituzioni scolastiche per

- sostegno a famiglie e per la prevenzione di forme di devianza e dipendenza;
- Potenziamento del **centro per famiglie** in collaborazione con gli enti pubblici deputati e con gli ordini professionali interessati;
  - **Supporto al co-housing**: condivisione di spazi e risorse con le persone della stessa fascia di età e interessi analoghi (vitto, alloggio, pulizie, assistenza e socialità) per ridurre i costi favorendo persone con basso reddito.
  - Prosecuzione della riqualificazione e dell'ampliamento delle **aree pubbliche ricreative**, di gioco e di aggregazione, anche attraverso il supporto alle Associazioni e alle realtà che operano in questo settore;
  - Misure di contrasto alla ludopatia

## 2.6 Politiche per gli anziani

- Supporto e sostegno alle associazioni della terza età
- Rifunzionalizzazione Casa di riposo "Sen Borrelli" (attraverso l'implementazione di nuovi servizi, riqualificazione dell'area, realizzazione di reti e collaborazioni in fase di definizione della nuova gara per l'affidamento del servizio);
- Potenziamento dei **Servizi domiciliari**: parallelamente ai servizi diffusi, SAD (servizio di assistenza domiciliare) e ADI (assistenza domiciliare integrata), attivazione di forme innovative di supporto alla domiciliarità tra cui RSA aperta, buoni e voucher sociali e socio-sanitari finalizzati e attivazione di varie tipologie di residenzialità assistita (nella logica di una co-programmazione con L'Ambito Distrattuale, la Regione e nel quadro della programmazione europea)
- Iniziativa "Un telefonino per i nonni" e corsi dedicati di alfabetizzazione informatica per favorire la socialità e la connessione
- Incontri di contrasto alle truffe verso gli anziani.



## 2.7 Politiche per le disabilità e le fragilità: attenzione dedicata agli "invisibili"

- Piano per la Nuova edilizia popolare con particolare riguardo alle disabilità;
- Definizione, con le associazioni di settore di un **Piano regolatore della città accessibile** finalizzato ad una ricognizione delle barriere architettoniche ai fini di una loro progressiva rimozione;
- Sviluppo del turismo accessibile;
- Installazione di giochi inclusivi destinati all'inclusione dei disabili in età pediatrica;
- Supporto alle misure di supporto economico alle disabilità;
- Attivazione, nell'ambito dell'Anagrafe delle fragilità, di un'area destinata alla puntuale individuazione delle famiglie interessate;
- Realizzazione di un parco giochi inclusivi e accessibili (con dotazioni destinate a persone con disabilità motorie anche all'interno dei parchi comunali esistenti);
- Destinazione ai disabili di un servizio dedicato;
- Potenziamento rete (in particolare con Scuola e ASL) destinata all'attivazione dei servizi per i disabili in età scolare;
- Supporto alle associazioni che si occupano del tema della disabilità anche con riguardo alle disabilità gravissime;
- Attenzione ai disabili e alle persone fragili (anche grazie all'anagrafe delle fragilità) con particolare riguardo all'attivazione di servizi in caso di emergenze (effettuazione tamponi, screening...) e sostegno alle iniziative per il riconoscimento e la valorizzazione della figura del caregiver.

## 2.8 Politiche di genere

- Sostegno al Centro Antiviolenza (attivazione di collegamenti con le Istituzioni nel quadro di una rete di protezione tra gli attori interessati);
- Attivazione di progetti per la conciliazione dei tempi di vita e di lavoro (sensibilizzazione attività imprenditoriali, supporto – non quadro della nuova progettazione di ambito sociale – a programmi per start up femminili);
- Attivazione, nell'ambito dell'Ufficio di Piano, di un **Osservatorio sulle pari opportunità e la parità di genere** con l'obiettivo di attivare buone pratiche anche nel contesto locale;
- Programmazione di interventi di contrasto agli effetti della pandemia in ottica di genere;

## 2.9 Nuovi cittadini

- Implementazione dei servizi attivati a servizio dei nuovi cittadini (procedure relative a carte di soggiorno, residenza; ricongiungimento familiare, rapporti di lavoro; assistenza sanitaria, etc.);
- Attivazione della Consulta dei nuovi cittadini;
- Verifica attivazione progetti di gemellaggi e partenariati con città estere;
- Prosecuzione del progetto SIPROIMI e sostegno alle collaborazioni già in atto con terzo settore e attività produttive;

## 2.10 Sostegno al lavoro, inclusione, politiche a favore dell'occupazione e dell'inserimento lavorativo

- Ristrutturazione strumento delle borse lavoro mediante collegamento alle attività produttive (istituzione di partenariati per l'inserimento lavorativo);
- Definizione di un Piano (comunale o distrettuale) dei tirocini e per l'inserimento lavorativo (messa a sistema di tutti gli strumenti che favoriscono l'inserimento lavorativo mediante tirocini o altri progetti di inclusione sociale);
- Rinnovo avvisi per manifestazione di interesse di soggetti del terzo settore o attività produttive disposte ad accogliere tirocinanti e beneficiari di progetti di inclusione;
- Sostegno e supporto alla progettazione per il lavoro;
- Attivazione di un **Patto per il lavoro e il contrasto alla povertà** (le condizioni sociali delle famiglie migliorano nella misura in cui l'accesso al lavoro è favorito e per fare questo gli attori coinvolti vanno messi a sistema per una campagna di ascolto, raccolta proposte e condivisione con il necessario coinvolgimento dei sindacati, delle associazioni datoriali);
- Attivazione di confronto e dialogo con le organizzazioni rappresentative dei lavoratori per a promozione della sicurezza sui luoghi di lavoro;



- Promozione di occasioni di lavoro mediante sostegno e supporto a start up innovative, progetti che promuovono le nuove tecnologie e le frontiere sulle quali si concentrerà la nuova programmazione europea);
- Promozione investimenti nel territorio comunale;

## **2.11 Associazionismo**

- Individuazione premialità e benefici per le Associazioni iscritte all'Albo comunale;
- Prosecuzione del confronto e sostegno convinto alle attività di tutte le associazioni;
- Definizione percorso per l'individuazione di sedi e luoghi da destinare alle attività
- Bandi per assegnazione di fondi per realizzazione specifiche attività
- Sostegno al volontariato e al terzo settore anche nella fase della programmazione e dell'attuazione di iniziative nel sistema di solidarietà e di prossimità;
- Prosecuzione del sostegno alle iniziative culturali, sociali e di promozione delle associazioni;
- Creazione di una rete delle associazioni per temi e settori di azione favorendo il collegamento con Organizzazioni di supporto e di indirizzo;
- sostegno associazioni sportive;
- sostegno a eventi sportivi e raduni;
- coinvolgimento delle associazioni sportive nei programmi relativi al nuovo Palazzetto dello Sport

## **2.12 Sicurezza**

- Programmi per la promozione della legalità (va proseguito il progetto che ha portato in questi anni a Guardiagrele importanti testimoni per discutere con i ragazzi e i giovani dei temi della legalità, del rispetto delle regole, della lotta alla criminalità);
- Regolamento per il risarcimento dei danni al patrimonio pubblico (ai fini di fornire indirizzi in sede di accordi in caso di atti vandalici a danno dei beni collettivi);
- Potenziamento rete videosorveglianza;
- Attivazione e potenziamento rapporti con le forze dell'Ordine a garanzia della tutela dei privati cittadini
- Attivazione sinergia con le guardie ambientali (contro abbandono rifiuti, deiezioni canine, etc.).

# 3 GUARDIAGRELE, CITTÀ PER LA SCUOLA E PER LA FORMAZIONE: SOSTEGNO ALLE ISTITUZIONI SCOLASTICHE, EDILIZIA SCOLASTICA E PROMOZIONE DELLA PERSONA

*La Scuola e la Formazione sono i cardini dell'azione finalizzata a costruire le premesse di una reale "Comunità educante", quella nella quale si condividono i percorsi che fanno dei bambini e delle giovani generazioni i nuovi cittadini. Ad essi va rivolto anche lo sforzo perché le condizioni nelle quali la Scuola "si fa" siano sicure, ottimali, moderne ed è questo il motivo per il quale proseguirà con determinazione e tempi rapidissimi il grande programma di edilizia scolastica volto ad assicurare, nel volgere del mandato amministrativo, edifici nuovi e sicuri.*

*Dopo che la precedente amministrazione comunale (Progetto per Guardiagrele 2010-2015) sul piano triennale per l'edilizia scolastica 2015-2017 non ha chiesto né ottenuto NULLA per mettere in sicurezza le scuole cittadine (né finanziamenti, né progetti, né verifiche di vulnerabilità delle scuole), l'Amministrazione sostenuta dal gruppo "Guardiagrele il bene in comune" producendo verifiche, progetti e istanze sul piano triennale per l'edilizia scolastica 2018-2020 ha ottenuto per le scuole di Guardiagrele 8.203.301,18 € (ottomilioniduecentotremilatrecentounovirgoladiciotto euro).*

*Per questo, nei prossimi anni, dopo la realizzazione della Scuola di via Anello (la nuova Scuola dell'Infanzia), dell'avvio dei lavori su una prima parte della Scuola di rione Cappuccini (la nuova Scuola Primaria), dell'adeguamento del Nido comunale, verranno appaltati i lavori per la realizzazione della nuova Scuola secondaria di Primo Grado di rione Cappuccini e verrà finanziato il progetto di miglioramento sismico del plesso di Via Cavalieri con un finanziamento inserito ai primi posti per l'annualità 2020.*

*Il progetto di valorizzazione delle scuole nei luoghi attualmente utilizzati evitando la concentrazione in un unico sito, comporta la messa a norma e l'adeguamento antisismico dei plessi nelle contrade.*

## **A SCUOLA DI LEGALITÀ**

Incontrare il Presidente della Repubblica con i ragazzi della nostra scuola è stata una esperienza indimenticabile a Taranto come all'Isola d'Elba e a Civitavecchia, prima di partire verso Palermo con la Nave della Legalità che ricorda le vittime della mafia.

Quando i Procuratori Nazionali antimafia sono venuti a Guardiagrele ad incontrare i nostri ragazzi abbiamo preso l'impegno di far camminare sulle nostre gambe le idee di chi non c'è più. Così abbiamo scritto sotto l'"Albero della Legalità" alla Villa Comunale! Questo impegno continua!

### 3.1 Scuola e Formazione

- Attività di ascolto, confronto e dialogo con i Dirigenti, il Corpo docente, il Personale scolastico per la condivisione di programmi, problematiche (attinenti alle strutture e di carattere formativo) e soluzioni;
- Promozione di iniziative di integrazione tra scuola e realtà culturali, sociali, economiche della città anche attraverso la costituzione di una **Consulta della Scuola** che metta in formale e strutturato collegamento tali attori;
- Strutturazione di iniziative e percorsi di condivisione dei progetti da realizzare nel corso dell'anno (riprendendo le iniziative già avviate come "Adotta una festa", giornate della legalità...);
- Sostegno alle iniziative e alle progettazioni della Scuola (programmazione, progetti, PON);
- Sostegno alle attività e alle iniziative della Città dei Ragazzi (attraverso la creazione di un capitolo di bilancio dedicato);
- Sostegno a servizi scolastici (pre-scuola, dopo scuola, tempo pieno) mediante attivazione delle misure rispondenti alle esigenze delle famiglie;
- Attivazione di corsi di formazione professionale riconosciuti a livello regionale;
- Avvio iter creazione Scuola orafa a Guardiagrele (il percorso va definito anche attraverso la verifica di indirizzi e canali offerti dalla programmazione europea anche al fine di puntare ad Istituzioni di eccellenza per la formazione in questo ambito – soluzioni che superino anche la formula dell'Istituto Tecnico Superiore che potrebbero essere agevolate anche con il coinvolgimento degli attori partner dell'Ente Mostra Artigianato Artistico Abruzzese con il quale strutturare la collaborazione);
- Attivazione corsi di formazione per nuove professioni;
- Attivazione di iniziative volte al mantenimento delle Dirigenze a Guardiagrele;
- Elaborazione e condivisione progetti che mettano al centro i valori condivisi della Costituzione Repubblicana.





### 3.2 Programma per l'edilizia scolastica

- Realizzazione dell'intero **Nuovo Polo Scolastico del rione Cappuccini** (nuova Scuola dell'Infanzia, Nuova Scuola Secondaria di Primo Grado con nuova palestra a servizio) dopo la realizzazione della Nuova Scuola dell'Infanzia del rione Cappuccini in Via Anello (ex micronido);
- Miglioramento sismico **Palazzo Scolastico Via Cavalieri**;
- Progettazione per adeguamento sismico per **Scuole Colle Tripio, Caporosso, Piana San Bartolomeo, Comino** (con fondi già ottenuti);
- Scuole sicure a Colle Tripio, Caporosso e Comino.

#### EDILIZIA SCOLASTICA E QUARTIERE CAPPUCCINI

Abbiamo puntato sui Cappuccini per il programma di edilizia scolastica che doterà la città della nuova Scuola Primaria e della nuova Scuola Secondaria di Primo Grado perché questo è uno dei cuori della città. Pensare ad altre soluzioni avrebbe significato non realizzare alcun progetto (Il famoso Campus è stato già bocciato dagli elettori nel 2015 ed è talmente costoso da essere impossibile trovare così tanti fondi - oltre 11 milioni di € - tutti insieme). Avremmo potuto aggiungere al vecchio ospedale e al vecchio dispensario un altro relitto urbano?

Questa zona meritava e merita una evoluzione e le soluzioni, anche per i parcheggi e la viabilità, ci sono! Basta affrontare il problema con determinazione!



# 4 GUARDIAGRELE, CITTÀ SANA: SERVIZI PER L'OSPEDALE E INIZIATIVE PER LA PROMOZIONE DELLA SALUTE

*Sempre dalla stessa parte, chiediamo servizi e funzionalità per l'ospedale di Guardiagrele sia con riguardo alla assistenza territoriale sia con riguardo ai servizi ospedalieri (posti letto).*

*“La Salute non è solo assenza di malattia, ma è un completo stato di benessere fisico, mentale e sociale. La Salute è una risorsa della vita quotidiana”. Per questo desideriamo muoverci verso l'obiettivo di fare di Guardiagrele una Città Sana che non è quella che ha raggiunto un particolare livello di salute, ma quella che sceglie con energia di migliorarla. La Città Sana è una città che costantemente crea e migliora i contesti fisici e sociali ampliando le risorse della comunità, permettendo ai cittadini di aiutarsi a migliorare tutti gli aspetti della vita ed a sviluppare al massimo il proprio potenziale.*

*Per raggiungere questi obiettivi continuiamo a essere convinti come Guardiagrele il bene in Comune, ormai da dieci anni, che la strada giusta sia quella di un futuro certo per il diritto alla salute nel nostro territorio e di un ruolo nella programmazione regionale per il nostro ospedale e per i presidi delle aree interne.*

## 4.1 Ospedale

- Prosecuzione iter riconoscimento dell'ospedale di Guardiagrele come Ospedale di Area disagiata (avviato dalla Regione Abruzzo con D.G.R. n.111 del 7 febbraio 2019) o come sede dell'ospedale di Chieti o altra formula che restituisca a Guardiagrele il ruolo di ospedale;
- Attivazione di posti per acuti a bassa o media complessità assistenziale di medicina e geriatria collegati al presidio di riferimento (con conseguente



destinazione dei presidi maggiori alle eccellenze e alle terapie intensive o sub intensive come da programmazione COVID);

- Potenziamento della medicina del territorio attraverso una prospettiva di "long term care", anche attraverso una rifunzionalizzazione del distretto sanitario e un necessario ripensamento del ruolo e della funzione dei medici di base;

- Potenziamento e riqualificazione dei servizi diagnostici (da attivare per il recupero delle prestazioni sospese a causa del COVID e, in prospettiva di lungo periodo, per dare soluzione al problema delle liste d'attesa, anche mediante investimenti per acquisto di nuovi macchinari e con la dotazione del personale necessario);

## **OSPEDALE**

La difesa del diritto alla salute passa attraverso la difesa di una sanità pubblica che funzioni e che dia risposte alla città e al territorio.

Le proposte in campo sono tante, la richiesta di potenziare l'assistenza territoriale, di investire sulla rete di emergenza e sulla diagnostica e il progetto di restituire un ruolo all'ospedale con posti letto di medicina e geriatria sono un punto centrale del nostro impegno politico.

L'emergenza sanitaria da COVID-19 ha dimostrato che servizi sanitari territoriali e ospedalieri (posti letto) diffusi sono essenziali, ma neanche le leggi dell'emergenza (il decreto legge 18/2020 e il decreto legge 34/2020) hanno convinto Regione e ASL a dare un ruolo a questo presidio.

Guardiagrele – lo diciamo da anni – merita una sanità che funzioni e noi per questo continueremo a combattere.

## **4.2 Progetto Rete Città Sane OMS**

- Adesione alla Rete dei Comuni italiani che promuovono salute, riconosciuta dall'Organizzazione Mondiale della Sanità;

- Attivazione di progetti per promuovere la concezione e la consapevolezza della salute pubblica, sviluppare le politiche locali per la salute e i programmi sanitari, prevenire e superare le minacce ed i rischi per la salute, anticipare le sfide future per la salute;

- Predisposizione di un **Piano territoriale per la salute** (complementare alla pianificazione sanitaria e sociale anche ai fini di una compiuta e reale integrazione tra tutti i servizi alla persona promuovendo una reale collaborazione partendo dagli strumenti messi in atto, come la Conferenza locale per l'integrazione sociale e sanitaria).

# 5 **GUARDIAGRELE PER LA VIABILITÀ SICURA:** PIANO VIABILITÀ COMUNALE 2020-2025 PER 1,5 MILIONI DI €

*Nel quinquennio 2015-2020, anche a seguito di un avviso pubblico per la ricognizione delle condizioni della viabilità, l'amministrazione comunale ha avviato un imponente programma di manutenzione delle strade comunali su tutto il territorio comunale.*

*I lavori di natura straordinaria (accompagnati da interventi ordinari in amministrazione diretta) vanno portati avanti e contiamo di completare, entro la scadenza del mandato amministrativo la manutenzione delle strade comunali sino a ora non interessate.*

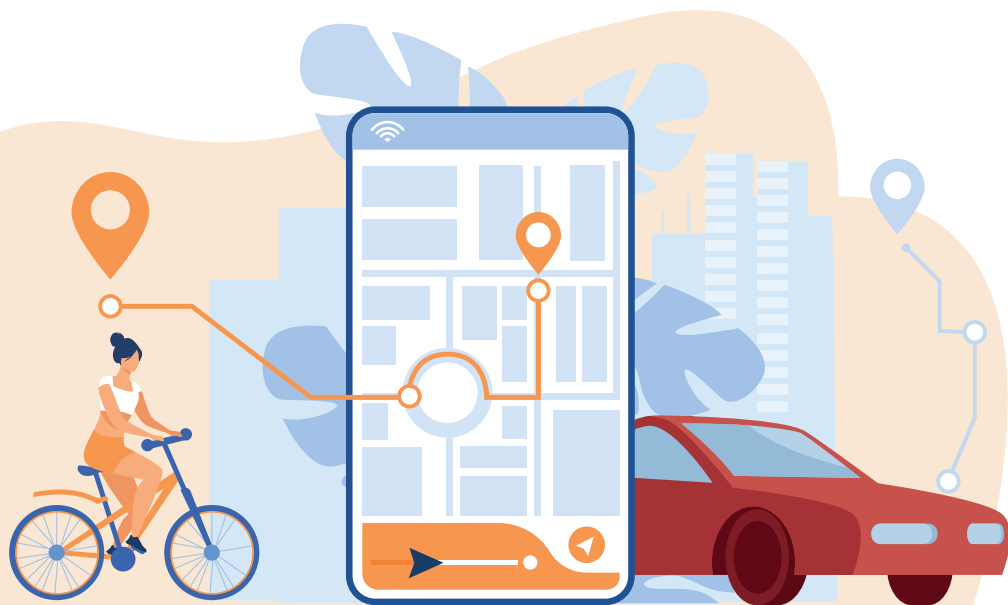
*Per valutare quanto fatto e la credibilità dell'impegno che si assume con la cittadinanza, basta considerare i dati della spesa degli ultimi anni:*

- Amministrazione del gruppo "Progetto per Guardiagrele" 2010 – 2015: € 386.220,00 euro

- Amministrazione del gruppo "Guardiagrele il bene in comune" 2015-2020 € 2.214.656 euro.

## **5.1 Programma manutenzioni stradali**

- Completamento manutenzione straordinaria delle strade comunali con una spesa, nel quinquennio, non inferiore a 1,5 milioni di euro.



# 6 GUARDIAGRELE "CITTÀ NUOVA": PROGRAMMA DEGLI INTERVENTI E DEI LAVORI PUBBLICI

*Negli anni 2015-2020 l'amministrazione comunale sostenuta dal gruppo "Guardiagrele il bene in comune" ha iniziato a ridisegnare la Città intercettando 17.174.565,30€ (diciasettemilioni e oltre), una cifra senza precedenti, dando priorità alla sicurezza delle scuole, alla realizzazione del Palazzetto dello Sport (fondi ottenuti, progetto approvato), al rifacimento della maggior parte della rete stradale comunale, al nuovo centro di raccolta comunale, all'adeguamento della piscina, dell'Auditorium, del Cinema Garden, dell'Ex Mercato Coperto, dissesti idrogeologici e molto altro.*

*Per immaginare il futuro della nostra Città occorre pensare a progetti che completino questi programmi, puntando sulla prosecuzione della valorizzazione del Centro Storico come polo turistico-culturale, con il grande piano di recupero di rione Cappuccini-Anello, con la realizzazione delle richieste di tutte le aree di Guardiagrele dando risposte ad esigenze che, di fronte alle emergenze affrontate, non è stato possibile soddisfare in maniera completa.*

*Il reperimento della mole di risorse costituisce garanzia di appassionato lavoro per la ricerca delle fonti di finanziamento e credibilità da parte del gruppo che ha amministrato negli ultimi cinque anni.*

*Dell'edilizia scolastica si è detto nel capitolo relativo alla scuola e alla formazione.*



## 6.1 Collegamenti e parcheggi

- Apertura di un tavolo tecnico con Ministero dei Trasporti, Regione Abruzzo ed ANAS per la realizzazione di infrastrutture strategiche viarie nel territorio comunale (come da programmazione adottata negli anni anche dalla regione Abruzzo recependo programmi e progettazioni già definiti);
- Richiesta ad ANAS di passaggio delle SP 215 e 218 (Guardiagrele-Crocetta; Melone-Ortona) anche in considerazione della attrattività del polo industriale inserito nella Zona Economica Speciale);
- Realizzazione di una bretella di collegamento tra Via Anello e Via Colle Granaro
- Miglioramento del collegamento tra Centro Storico e SS 81
- Redazione di un Piano Comunale dei parcheggi;
- Miglioramento e ampliamento dei parcheggi nel Centro storico;
- Ottimizzazione parcheggio Via Orientale (predisposizione studio di fattibilità nuovo svincolo di uscita dall'area);
- Realizzazione nuovi parcheggi rione Cappuccini – Anello (anche mediante formule di compartecipazione del privato);
- Iniziative per acquisizione ex Dispensario con riqualificazione e realizzazione parcheggio;
- Verifica con la cittadinanza di esigenze legate alla creazione di posti auto nelle contrade;
- Studio di fattibilità bretella di raccordo via Don Minzioni – Parcheggio via Orientale

## 6.2 Interventi e opere di riqualificazione e innovazione

- Realizzazione della nuova **pavimentazione di via Roma** (intervento legato all'opera di rifacimento della rete acquedottistica del centro da parte di SASI appena autorizzato dalla Soprintendenza - fondi parzialmente reperiti e progettazione in corso);
- Avvio iter per la realizzazione di un **Teatro comunale** quale risposta ad una esigenza dettata dalla quantità e dalla qualità delle iniziative promosse dagli attori culturali della città;
- Richiesta rimozione tralicci e interrimento cavi prossimi a zone ad elevata antropizzazione;
- Ulteriori percorsi pedonali e ciclabili e messa in sicurezza degli esistenti;
- Ripristino viabilità via San Donato;
- Regimentazione acqua Fonte Nuova e recupero Antica Fontana;
- Recupero e riqualificazione Fontana di Grele anche mediante partenariato con altri enti (Parco Nazionale della Majella che ha già manifestato interesse);

### 6.3 Interventi e opere per la promozione dello sport e del benessere

Creazione della "Cittadella dello Sport" attraverso:

- Realizzazione del nuovo Palazzetto dello Sport (progetto esecutivo da approvare entro settembre e lavori da avviare entro fine 2020);
- Completamento efficientamento energetico Piscina Comunale;
- Realizzazione parcheggi a servizio delle strutture;
- Realizzazione campi da gioco discipline diverse (tennis, etc.);
- Miglioramento campi sportivi comunali (es. Caporosso);
- Rifacimento copertura Palestra Villa San Vincenzo;
- Realizzazione percorsi vita – benessere

### 6.4 Interventi diffusi sul territorio comunale

- Recupero e valorizzazione del patrimonio di edilizia comunale periferica;
- Ampliamento della metanizzazione (alcune aree del comune, grazie ad un lavoro determinato, sono state finalmente dotate della rete gas dopo decenni di attesa: Anello e san Leonardo, tra le altre. Fino alla definizione del percorso stabilito dalla normativa del settore, si proseguirà in una azione di verifica circa l'estensione in aree attualmente non servite accertandone le condizioni e la fattibilità);
- Ampliamento cimiteri comunali;
- Miglioramento accessibilità e sicurezza percorsi montani;
- Nuovi interventi di edilizia popolare;
- Prosecuzione confronto con ATER ai fini della manutenzione del patrimonio esistente;
- Rivalorizzazione area adibita a magazzini e rimesse comunali (Via A. Cervi) anche con creazione di parcheggi nella parte sovrastante.



*Abbiamo verificato che la migliore delle programmazioni territoriali è quella che coinvolge i cittadini ed è quella che tiene conto della concreta realizzabilità degli interventi previsti.*

*Si è dimostrato che le pianificazioni imposte sono destinate a rimanere lettera morta e, nella migliore delle ipotesi, esercizio teorico che nulla ha a che vedere con le esigenze dei cittadini.*

*Per questa ragione è necessario, con il coinvolgimento della popolazione e con il concorso di tecnici che ben conoscono storia e vissuto dei luoghi della città, incrementare strumenti di programmazione partecipata.*

## 7.1 Interventi di mitigazione del rischio idrogeologico

- Colle Barone-Villa Maiella (ulteriori lotti)
- Verifica delle zone di rischio R3 e R2 prossime a centri abitati e progettazione interventi;
- Redazione **Piano comunale per la difesa del suolo** (con riguardo agli strumenti sovraordinati e alle emergenze di studi e verifiche disponibili o da predisporre)

## 7.2 Programmazione urbanistica

- Completamento iter PRU Comino (la nuova pianificazione è stata predisposta da un gruppo di tecnici indicati dal Comitato Civico della Contrada; è stato condiviso con la cittadinanza e presentato);
- Iniziative di urbanistica partecipata: revisione PRU di Caporosso e progettazione del Piano di Recupero del borgo di San Biase (già perimetrato nel PRG);
- Avvio, con il concorso dei cittadini e di tecnici dagli stessi indicati, per una programmazione di dettaglio e particolareggiata nelle contrade del comune;
- Revisione delle caratteristiche delle aree edificabili previste dal PRG vigente (privilegiando la volontà dei cittadini con riferimento alla riduzione dell'indice di edificabilità con ri-destinazione che tenga conto delle esigenze della popolazione e della reale situazione, anche di mercato)
- Completamento redazione partecipata del Nuovo Regolamento Edilizio.
- Iniziative per la limitazione del consumo di suolo e per il riuso dell'edificato esistente (anche attraverso il censimento alloggi sfitti e la promozione di contratti di locazione agevolati - ad es. canone concordato);



- Rivalorizzazione di tali unità immobiliari anche al fine di attrarre nuovi residenti che, con l'incremento del ricorso al "lavoro agile" potrebbero cercare nuovi luoghi nei quali stabilirsi;
- Revisione dello stradario comunale e recupero delle c. d. "strade storiche"
- Promozione di consorzi per la manutenzione delle strade vicinali;
- Censimento terreni comunali non coltivati/utilizzati;
- Creazione della Banca della Terra (d.l. 91/2017)

### **CONSUMO DI SUOLO ZERO!**

La nostra idea è e sarà quella di evitare nuovo consumo di suolo, così abbiamo fatto con la scuola (no Campus, sì a nuove scuole nelle sedi storiche e nelle contrade), con il Palazzetto dello Sport (che sorgerà sul campetto di via Anello), con la revisione del PRU di Comino, con il recupero delle strutture abbandonate (ex-mercato, etc.). Il rispetto della storia della Città, della sua vitalità e dell'ambiente passa anche da qui.

### **7.3 Usi civici**

- Potenziamento dell'ufficio preposto agli usi civici
- Elaborazione di una proposta di legge regionale per la revisione dell'iter per l'affrancamento usi civici.



*Lavorare per la cultura significa lavorare per il futuro. In questi anni abbiamo lavorato molto sul turismo e sulla cultura come motore di sviluppo della nostra Città, lo abbiamo fatto coinvolgendo tutte le forze attive: associazioni locali, nazionali, comunitarie, di categoria; abbiamo aderito a reti nazionali e internazionali; dialogato con Parco, Regione, Ministero, Unione Europea; dato sostegno a iniziative culturali, innovative, enogastronomiche e creato una rete di operatori del turismo; ottenendo una stabile presenza sui media nazionali (persino finalisti al Borgo dei Borghi!).*

*Adesso si tratta di completare questo percorso e far diventare a Guardiagrele strutturale e costante il turismo culturale, enogastronomico, naturalistico e sportivo.*

*La cultura è stata al centro di un interesse che non è mai venuto meno: lo dimostra la tanto attesa riapertura del Cinema Garden, l'attenzione dedicata alla promozione del patrimonio culturale (con l'apertura di tre nuovi musei) e alla pubblicazione di cataloghi e libri durante l'intero quinquennio 2015-2020. Non sono operazioni inutili; non è vero che non si mangiano i libri; non è possibile vantarsi di non aver speso nulla per queste iniziative.*

*L'amministrazione comunale, invece, pur tra le tante difficoltà di bilancio, ha individuato le risorse per lavorare in questo ambito dando nuovi contenuti all'antica definizione di Guardiagrele quale "città di cultura".*

*Una attenzione particolare merita il complessivo progetto che ruota intorno alla Mostra dell'Artigianato Artistico Abruzzese e all'Ente che da 50 anni se ne fa motore.*

## 8.1 Interventi nel settore del turismo

- Definizione del Progetto di Sviluppo del **Distretto Turistico della Majella** (promosso dal comune di Guardiagrele, approvato con D.M. MIBACT e presieduto dal sindaco di Guardiagrele – con attivazione di risorse nazionali ed europee sia con finalità promozionali sia con finalità di miglioramento delle infrastrutture e misure di vantaggio relative alla fiscalità locale);
- Supporto costante e convinto alle diverse associazioni che operano nell'ambito culturale, turistico, naturalistico, innovativo, artigianale ed enogastronomico;
- Prosecuzione dialogo con Reti e Associazioni di categoria;
- Potenziamento del Centro di informazione turistico comunale (anche in collegamento con il Parco Nazionale della Majella);
- Realizzazione del portale turistico in lingue straniere;
- Potenziamento servizi in montagna;

- Acquisizione di Nuove certificazioni e riconoscimenti di qualità per il turismo (Bandiera arancione, tra gli altri);
- Prosecuzione lavoro nelle reti turistiche e dialogo con tour operator;
- Creazione di una rete tra operatori del turismo, ricettività, ristorazioni, fattorie didattiche, produttori;
- Sviluppo del turismo religioso in particolare sinergia con le Parrocchie e la Fondazione San Nicola Greco;
- Miglioramento area camper esistente e creazione di nuove aree camper nel territorio comunale;
- Realizzazione di percorsi di gusto tra i produttori (anche in collaborazione con Slow Food, ripartendo dai progetti avviati anche a seguito dell'assemblea nazionale che si è tenuta a Guardiagrele);
- Promozione artisti e artigiani
- Presentazione "Camino della pace"
- Sostegno a iniziative ed eventi
- Rifunzionalizzazione Pater Montium (mediante individuazione di una pluralità di partner, una volta verificato l'interesse mediante procedure pubbliche e gare);
- Predisposizione di un **Piano comunale per la pubblicità e le affissioni** (in modo da individuare le aree evitando affissioni su edifici pubblici da sostituire con pannellature, bacheche, supporti...);
- Sviluppo turismo accessibile



## 8.2 Interventi nel settore della cultura

- Iniziative volte al recupero e alla valorizzazione continua della memoria (le iniziative per la legalità, la celebrazione condivisa con la scuola delle Festività civili, l'accento posto sui valori della Costituzione e sull'insegnamento dei classici, il riferimento ai principi dell'Italia democratica, repubblicana e antifascista costituiscono un impegno continuo dal quale non è possibile derogare)
- Attivazione spazi creativi ex-mercato coperto;
- Prosecuzione dialogo con Università;
- Realizzazione Teatro comunale;
- Sostegno alle iniziative culturali e alle associazioni che le portano avanti;
- Sostegno ai Festival culturali e di spettacolo (Guardiagrele Opera, Pappappero, etc.) e a future iniziative;
- Prosecuzione di programmazioni eventi di qualità;
- Interventi di valorizzazione del patrimonio artistico pubblico e privato (secondo il modello già collaudato in occasione delle giornate del FAI – Fondo Ambiente Italiano)
- Sostegno e valorizzazione artigianato locale e artigiani (cfr anche parte relativa a EMAA);
- Interventi di valorizzazione del patrimonio artistico (anche con relazioni FAI)
- Potenziamento **Biblioteca comunale** con incremento patrimonio librario (il comune ha recentemente ottenuto un contributo nazionale di 5000 euro per l'acquisto di libri al quale si intende procedere mediante una consultazione pubblica con il Consiglio comunale dei Ragazzi e gli attori culturali della città);
- Adeguamento e programmi per il funzionamento e la fruizione dell'Archivio comunale;
- Apertura al pubblico della **Biblioteca Glauro Rosica** (allestita, secondo l'impegno che per troppo tempo non era stato onorato, ma non aperta a causa dell'emergenza epidemiologica);
- Digitalizzazione patrimonio artistico (le iniziative portate avanti in occasione dei Festival Artigitale ne hanno dimostrato l'utilità e la necessità a tutela dei beni culturali e anche quale mezzo per creazione di occasioni di lavoro);
- Ulteriori iniziative per l'arricchimento degli arredi urbani (che vanno ad aggiungersi a quelli acquistati e collocati su tutto il territorio comunale);
- Prosecuzione iniziative per l'acquisto abitazione Modesto Della Porta;
- Coinvolgimento delle scuole nelle iniziative;
- Attivazione del Polo dell'Innovazione nell'ex-mercato coperto;
- Installazione di binocoli panoramici;
- Destagionalizzazione offerta turistica;
- Restauro **Sacrario Andrea Bafle** (in occasione del centenario della sua inaugurazione facendo anche ricorso allo strumento dell'art bonus e, quindi,

attraverso il coinvolgimento dei cittadini e di chiunque abbia a cuore il patrimonio di arte e di storia custodito in questo luogo simbolo della città);

- Accordi per la valorizzazione e il recupero del patrimonio artistico civile e di culto (Chiesa San Francesco, Santa Maria Maggiore, Palazzi Storici, etc.) anche mediante l'attivazione di relazioni istituzionali con gli enti finanziatori;
- Regolamento di arredi urbani e nuovi elementi di arredo
- Prosecuzione della promozione della Città su media e social;
- Potenziamento servizi rete museale (mediante il ricorso ai volontari del Servizio Civile Universale grazie alla predisposizione di progetti ad hoc e la definizione di un accordo convenzionale con i soggetti che attualmente se ne occupano: Ente Mostra Artigianato, Fondazione San Nicola, Archeoclub, Associazione Pro Museo del Costume – costituita con il supporto del comune di Guardiagrele – Parrocchia quale soggetto gestore del Museo del Duomo...);
- Sostegno alla pubblicazione di libri e di studi;
- Ultimazione progetti culturali (dopo l'inaugurazione dell'Antiquarium "A. Cadei", del Museo "Francesco Di Lauro", della Galleria "Modesto Della Porta" e dopo l'esposizione nel Museo del Duomo degli oggetti sacri di proprietà del comune, va definitivamente completato il progetto per la pubblicazione degli Statuti comunali);
- Valorizzazione del patrimonio monumentale anche attraverso una rete di pubblica illuminazione studiata;
- Potenziamento Cinema Garden (centrato l'obiettivo della riapertura e verificate la enorme potenzialità grazie all'accordo con l'attuale gestore, il Cinema va potenziato mediante l'attivazione di programmi innovativi, il collegamento con le agenzie culturali della città e del territorio, la messa a sistema e l'acquisizione di sostegni e supporti anche a valere su programmi nazionali, la verifica di fattibilità di nuovi interventi migliorativi);



- Attivazione rapporti con "siti gemelli" (gemellaggi in ragione di collegamenti tra realtà e località diverse, ma unite nel nome di artisti, opere, iniziative comuni...);
- Attivazione di meccanismi per prenotazioni online;
- Attivazione di strumenti per la fruizione culturale in postazioni pubbliche;

### 8.3 Artigianato Artistico Abruzzese e Artigianato digitale

- Riqualificazione sede di Via Roma (dopo l'emergenza sanitaria, le procedure amministrative seguenti alla assegnazione del contributo di 2.000.000 euro vanno riattivate e il programma di riqualificazione dell'immobile portato a compimento);
- Utilizzo del Palazzo dell'Artigianato come sede del Centro di Eccellenza dell'artigianato artistico abruzzese;
- Sostegno alle attività dell'Ente Mostra Artigianato Artistico Abruzzese;
- Attivazione di corsi di formazione alle discipline artistiche con la realizzazione di una Scuola di Oreficeria o di Centri specializzati (Istituto Tecnico Superiore o, meglio ancora mediante ricorso a programmi europei, Istituzioni di Alta Formazione);
- Iniziative, in sinergia con l'Ente e con gli altri soggetti, per il riconoscimento dell'artigianato artistico quale patrimonio UNESCO e per l'istituzione del marchio di qualità dell'oreficeria abruzzese;
- Sostegno alle iniziative di promozione, valorizzazione e applicazione dell'artigianato digitale attraverso l'implementazione della sinergia con l'associazione Artigitale (con la realizzazione dei Festival estivi si è data prova della possibilità di sfruttare questi canali anche per la creazione di occupazione – è pensabile una forma di collaborazione anche ai fini della gestione dello spazio dell'ex mercato coperto che dovrà essere riqualificato a seguito di appalto in fase di aggiudicazione con un finanziamento di 500.000 euro).



*Nei cinque anni di amministrazione la raccolta differenziata è passata da circa il 65% a oltre l'83%, con una diminuzione della TARI per cittadini residenti e attività non domestiche, in totale controtendenza rispetto agli altri comuni. Al contempo si sono attivati nuovi servizi gratuiti ai cittadini, realizzato il Centro di raccolta comunale, affidando il servizio di raccolta e spazzamento alla nostra Ecolan (società in house, cioè interamente pubblica), portato avanti l'educazione ambientale, aderito alla strategia "plastic free", avviato a soluzione il quarantennale problema della Discarica di Colle Barone-Brugniti. Dobbiamo però continuare il completamento verso una Guardiagrele verde e rispettosa del nostro ambiente naturale, incrementando e rivalizzando anche i rapporti con il Parco Nazionale della Majella.*

### **9.1 Programmi per la tutela dell'ambiente**

- Definizione di un **Patto per la città sostenibile** (con l'indicazione dettagliata delle singole azioni, condivise con i soggetti protagonisti a livello locale e non solo della tutela dell'ambiente e della natura – bisogna puntare anche alla sensibilizzazione delle giovani generazioni e alla creazione di una "rete di consapevolezza" circa il ruolo dell'uomo nel mondo e l'impatto della sua azione sugli ecosistemi naturali)
- Completamento efficientamento e ampliamento rete di pubblica illuminazione su tutto il territorio comunale (contratto già firmato con CEIE Power mediante "progetto di finanza" con eliminazione problema dell'inquinamento luminoso e sostituzione dei corpi illuminanti con elementi moderni e eco-compatibili)
- Raddoppio del Cento di Raccolta di Piano Venna e ampliamento degli orari di conferimento
- Creazione del Centro del riuso
- Attivazione conferimento di nuove tipologie di rifiuti
- Efficientamento energetico e miglioramento della qualità degli edifici pubblici
- Installazione di colonnine per la ricarica di auto elettriche
- Rinnovo del parco auto comunale con veicoli a bassa emissione
- Collegamento bike elettriche Centro Storico – Bocca di Valle
- Ampliamento ed efficientamento della sorveglianza contro atti vandalici e abbandono di rifiuti anche tramite la nuova rete di pubblica illuminazione
- Completamento dell'iter di bonifica e messa in sicurezza della ex discarica di Colle Barone- Brugniti (conclusa la gara per la progettazione, sarà finalmente avviata la fase che porterà all'intervento di bonifica e messa in sicurezza grazie al contributo di 2.000.000 euro ottenuto dal comune);

- Realizzazione Eco-parco (località Anello con possibile individuazione di altre aree del comune da destinare a questa finalità – si tratta di aree destinate al tempo libero con strumenti finalizzati alla riduzione dei rifiuti mediante sperimentazione di tariffa puntuale, possibilità di ricarica per detersivi...)
- Riconoscimento Città rifiuti free
- Adesione Comune Free paper;
- Sperimentazione di iniziative di economia circolare
- Attivazione di meccanismi di riuso anche al di fuori del Centro di Raccolta
- Nuovo regolamento di igiene urbana
- Sostegno ad attività agricole e produttori locali
- Incentivi a misure di dissuasione piccioni in zone particolari
- Misure di autosufficienza energetica
- Misure fiscali per attività che pongono in essere misure di riduzione dei rifiuti

## 9.2 Benessere animali

- Realizzazione nuove aree sgambamento per animali
- Attenzione al Canile comunale e conferma certificazioni

## 9.3 Politiche per la Montagna

- Attivazione nuovi servizi locali con **Parco Nazionale della Majella** (Centro informazione turistica e centro visite con individuazione di peculiarità e specificità che lo distinguano dagli altri Centri – il lavoro con il Parco è stato già avviato);
- Creazione di un tavolo di lavoro per le politiche della montagna;
- Definizione progetti di riqualificazione dei percorsi e dei sentieri anche con il contributo del Parco Nazionale e con attenzione ai disabili;
- Realizzazione bagni in località Piana delle Mele mediante sistema di fitodepurazione (definizione percorso di collaborazione con SASI e Parco Nazionale della Majella).





## **PATER MONTIUM**

In questi cinque anni di amministrazione ci siamo visti costretti a ricorrere alla giustizia per rientrare in possesso della struttura di Pater Montium: il gestore non rispettava i termini contrattuali, viziando così inoltre la concorrenza con ristoranti e strutture ricettive della zona. A seguito del recupero del bene e della ricostruzione dell'inventario, abbiamo pubblicato due bandi che purtroppo sono andati deserti. L'impegno per il futuro è il pieno recupero della funzionalità della struttura.

# **10** **GUARDIAGRELE, CITTÀ SMART E CONNESSA:** **PROGRAMMI PER L'INNOVAZIONE E LA CONNETTIVITÀ**

*In questi anni il nostro Comune ha subito una svolta nella direzione di una Città intelligente (Smart City), con la realizzazione e la progressiva attivazione della fibra ottica in accordo con TIM (siamo finalmente passati da 9 a 100MB), con la definizione del progetto con Open Fiber, con l'installazione di una rete wi-fi free (in corso di attivazione), con la raccolta dati sui rifiuti, con la creazione di un portale turistico, con la creazione di un portale turistico e un nuovo sito istituzionale (e nuovi servizi on line), con iniziative legate all'innovazione e al nuovo artigianato 4.0 e alla fine con i lavori all'ex-mercato coperto, che diventerà un Polo per l'innovazione. Occorre proseguire su questa strada.*

## **10.1 Fibra ottica**

- Realizzazione Rete in fibra ottica Open Fiber (FTTH)
- Estensione rete in fibra ottica in accordo con TIM (in corso)
- Attivazione tratto di rete in fibra ottica Infratel (Villa San Vincenzo-Melone)
- Estensione rete di videosorveglianza (attività commerciali, etc.)
- Attivazione e gestione Ex-mercato coperto come Polo dell'Innovazione (coworking, formazione, laboratori)
- Attivazione dei servizi di Smart City sulla rete della pubblica illuminazione
- Utilizzo rete di nuova pubblica illuminazione per riduzione consumi (contratto già firmato con CEIE Power)
- Piano regolatore della connettività e dell'uso dei dati
- Attivazione dedicata FTTH in edifici strategici comunali;

## 10.2 Città digitale e programmi innovativi

- Inserimento di elementi di domotica per l'efficientamento energetico degli edifici comunali
- Attivazione WI-FI free comunale (in fase di installazione)
- Inserimento di elementi di domotica per parchi comunali
- Implementazione dell'App "Guardiagrele Smart" per servizi di informazione alla cittadinanza e sistema di solidarietà sociale
- Attivazione del progetto "Monumenti parlanti" esteso anche alle strade del borgo
- Installazione di totem informativi
- Digitalizzazione del patrimonio artistico
- Promozione della Città sul web.

# 11 POLITICHE DI BILANCIO

*Dopo un grande lavoro sul risanamento del bilancio comunale, che ci ha visti passare dalla impossibilità a pagare gli stipendi ai dipendenti comunali appena entrati in amministrazione (2015) a un avanzo (risultato di amministrazione disponibile) pari a 150.444.75€ (2020), occorre oggi continuare a lavorare sul principio: pagare meno = pagare tutti. Il tema del risanamento non è trascurabile perché una città amministrata sotto il controllo di un commissario o costretta a limitarsi a causa di una situazione di dissesto è una città che non ha reali e concrete possibilità di sviluppo. Ecco perché non si può non richiamare all'attenzione il percorso fatto respingendo la tecnica dell'attacco pregiudiziale, la proposta di nuova tassazione, la critica di chi sostiene che non bisogna combattere la piaga dell'evasione che ha rischiato di mettere in seria difficoltà persino i servizi essenziali. Per proseguire a ottenere questo risultato occorre compiere ulteriori passi.*



## TARI

Il passaggio dal 65% di raccolta differenziata a oltre l'83%, assieme all'affidamento del servizio alla società in house Ecolan (Comune proprietario), la lotta agli abbandoni dei rifiuti e i nuovi servizi dedicati hanno portato nei cinque anni alla riduzione del canone TARI, in totale controtendenza con gli altri Comuni.

Possiamo dire di avere una delle TARI più basse d'Italia! Su questa strada occorre continuare per il nostro ambiente e per venire incontro alle esigenze dei cittadini.

### 11.1 Completamento azioni avviate

- Riesame dell'IMU anche in funzione della revisione delle qualificazioni urbanistiche
- Completamento di banche dati anche ai fini della lotta all'elusione fiscale e al recupero dei tributi non versati;
- Valutazione e attivazione di strumenti alternativi per il pagamento dei tributi comunali

### 11.2 Bilancio partecipato

- Individuazione di una somma da destinare alla programmazione condivisa con i cittadini (ogni anno sarà aperto un bando per progetti da realizzare con l'assegnazione di somme e la scelta del progetto da realizzare sarà affidata alla scelta dei cittadini mediante meccanismi di partecipazione diretta);
- Bandi per la progettazione condivisa con la partecipazione delle associazioni, degli organismi del terzo settore, dei corpi intermedi.

## 12 **GUARDIAGRELE, CITTÀ CHE LAVORA E PRODUCE:** POLITICHE PER IL SOSTEGNO ALLE ATTIVITÀ PRODUTTIVE

*Le opportunità create anche dagli investimenti sulla cultura e sul turismo, il ruolo di capofila del Comune di Guardiagrele nella creazione del Distretto Turistico della Maiella, l'inserimento nella Zona Economica Speciale della nostra area industriale (Piano Venna) sono direttrici che, congiunte con importanti realizzazioni infrastrutturali possono risollevarle le aree interne sul tema del lavoro.*

## ZONA ECONOMICA SPECIALE

La Zona Economica Speciale è uno strumento previsto dal decreto legge 91/2017 pensato per favorire insediamenti e investimenti produttivi a fronte di vantaggi fiscali e in termini di riduzione della burocrazia.

Abbiamo lavorato negli scorsi anni per portare a casa questo risultato e oggi una parte della nostra zona industriale di Piano Venna rientra nel perimetro della ZES della Regione Abruzzo.

Questa è la premessa perché nuove imprese possano investire a Guardiagrele, nuove occasioni di lavoro si creino, nuovi investimenti, anche sulla viabilità, vengano finalmente portati a compimento, con il concorso di ARAP, ANAS e Provincia di Chieti.

Abbiamo determinato le premesse di uno sviluppo possibile.

### 12.1 Sostegno alle imprese

- Misure di fiscalità dedicate nell'ambito del **Distretto Turistico della Maiella** e della **Zona Economica Speciale**
- Certificazione dell'incubatore di Piano Venna e inserimento in reti nazionali
- Attivazione, in collaborazione con gli ordini professionali interessati e con le organizzazioni di settore, di uno sportello informativo sulle opportunità di finanziamento e di progettazione
- Attivazione di corsi di formazione professionali in collaborazione con enti di formazione accreditati – Ex Mercato coperto
- Promozione di cooperative di comunità
- Sostegno alle start-up;
- Riqualficazione della Zona industriale (sono necessari interventi che ben possono essere finanziati da ARAP, l'Agenzia per le Attività Produttive, con la quale è stato ripreso il dialogo collaborativo per l'individuazione delle risorse e degli strumenti attuativi: l'impegno è quello di procedere alla manutenzione straordinaria della strada di accesso a Piano Venna e della fattibilità di una bretella di collegamento verso la Marrucina, anche in funzione della istituzione della ZES);

### DA START UP... A IMPRESA!

Con la riconversione dell'ex mercato coperto (lavori in appalto) a polo per l'innovazione con spazi per co-working, formazione e lavoratori, si darà modo a giovani startup di iniziare a muovere i primi passi nel mondo del lavoro con costi ridotti e servizi disponibili. Le realtà innovative, con l'aumento delle proprie dimensioni potranno poi insediarsi nell'incubatore di Piano Venna, che per funzionare va certificato e inserito nelle reti nazionali, sfruttando le opportunità della ZES.

## 12.2 Sostegno al commercio

- Istituzionalizzazione di un **Tavolo per il commercio** (nel quinquennio 2015-2020 il confronto e il dialogo con la categoria è stato continuo con l'intenzione di condividere scelte e proposte);
- Concretizzazione di rete di aggregazione di attività commerciali
- Regolamento sugli arredi
- Implementazione del portale turistico anche a fini di vetrina della attività commerciali di Guardiagrele e sostegno al servizio di consegna tramite corriere
- Potenziamento dello strumento del finanziamento per la realizzazione delle insegne di pregio (anche con la collaborazione delle associazioni di categoria)
- Sostegno nell'abbattimento delle barriere architettoniche per l'accesso alle attività commerciali;
- Attivazione servizio di intrattenimento bambini in collaborazione con attività commerciali;
- Completamento revisione mercati cittadini;
- Individuazione aree, di concerto con gli operatori, per lo svolgimento di mercati settoriali (prodotti tipici, artigianato, antiquariato...).

## 12.3 Sostegno all'artigianato

- Sostegno all'artigianato e agli artigiani mediante iniziative di promozione, di collegamento e mediazione con altri enti e attori istituzionali
- Prosecuzione dialogo con associazione di categoria
- Misure di fiscalità locale dedicate all'artigianato

## 12.4 Politiche Agricole

- Promozione di consorzi per le manutenzioni delle strade vicinali.
- Censimento terreni comunali non coltivati/utilizzati
- Creazione della Banca della Terra (dl 91/2017)
- Sostegno ai produttori locali
- Promozione della Filiera cortissima
- Verifica fattibilità orti urbani
- Creazione rete fattorie didattiche anche a seguito della verifica delle disponibilità (il meccanismo può essere quello della manifestazione di interesse).

# 13 GUARDIAGRELE, CITTÀ PARTECIPATA: TRASPARENZA, PARTECIPAZIONE, SERVIZI AI CITTADINI

*Il Comune di Guardiagrele in questi anni è uscito dal Palazzo aprendo ai cittadini con iniziative fuori dal Municipio, servizi e consigli comunali. In questi anni come amministrazione abbiamo incontrato la cittadinanza in oltre 100 assemblee sul territorio, abbiamo attivato nuovi servizi digitali e non, rivisto in termini di fruibilità e trasparenza il sito comunale, adottato nuovi regolamenti. Questa è la strada da seguire per rendere partecipi i cittadini alla vita amministrativa.*

## 13.1 Revisione strumenti normativi

- Revisione dello Statuto comunale con inserimento ulteriori forme di partecipazione (l'impegno già preso richiede impegno e collaborazione che si intende chiedere ad esperti e a chi si dedica alla ricerca giuridica in modo da definire uno strumento moderno);
- Completamento revisione regolamenti comunali

## 13.2 Partecipazione

- Prosecuzione Consigli Comunali e servizi comunali fuori dal Municipio
- Prosecuzione dialogo e attività referenti di quartiere
- Destinazione fondi per la realizzazione di progetti con bilancio partecipato
- Prosecuzione progetto per sorteggio scrutatori
- Realizzazione giornata della trasparenza
- Prosecuzione del programma di erogazione di servizi comunali all'esterno della sede municipale (il progetto, avviato con il servizio sociale, dovrà proseguire anche con altri uffici ai quali abitualmente si rivolge al maggior parte dei cittadini, a partire dall'ufficio Tributi).



*Dopo aver condiviso con la Sasi il progetto di rifacimento di Via Roma, in connessione al rinnovo delle reti delle acque nel centro storico, affidato alla nostra società in house Ecolan il servizio di raccolta dei rifiuti e spazzamento, occorre ampliare la potenzialità della gestione attraverso le partecipate dei Beni Comuni. Un capitolo a parte merita un impegno sugli edifici abbandonati, da riconvertire (in linea con la Costituzione) in strutture di pubblica utilità.*

## 14.1 Acqua

- Condivisione con Sasi e Regione di un accordo che coinvolga anche Ersi in merito alla riqualificazione dell'intero bacino dell'acquedotto dell'Avello
- Azione di sollecitazione alla manutenzione ordinaria di bottini e reti
- Istituzionalizzazione di un coordinamento per fronteggiare i periodi di crisi idrica con il coinvolgimento anche di altri soggetti (ACA) e la previsione di meccanismi che obbligano all'intervento in soccorso delle aree più colpite a garanzia di una perequazione della risorsa idrica;
- Realizzazione via Roma e strade del centro storico in sinergia con rinnovo rete acquedottistica
- Bagni con fitodepurazione a Piana delle Mele
- Recupero Fonte Nuova e Fonte di Grele
- Incentivi a cittadini per acquisto autoclave per fronteggiare periodi di crisi idrica;

## 14.2 Ambiente e raccolta differenziata

- Raddoppio Centro di Raccolta
- Creazione centro di riuso
- Creazione centro di raccolta intercomunale
- Smaltimento nuovi rifiuti
- Ottenimento riconoscimento "Rifiuti free"
- Comune Free Paper (punti già indicati nella sezione relativa all'ambiente)

## 14.3 Beni comuni e funzione sociale

- Regolamento uso beni comuni;
- Attuazione Regolamento sulla collaborazione tra cittadini e amministrazioni per la cura, la rigenerazione e la gestione condivisa dei beni comuni urbani mediante l'attuazione dei "patti di collaborazione"
- Restituzione della funzione sociale e collettiva dei beni abbandonati.

## 14.4 Politiche per la pace

- Conferma adesione al Coordinamento Nazionale enti Locali per la Pace e i Diritti Umani;
- Adesione alle iniziative per il progetto "Economia di Francesco"
- Iniziative volte a garantire la coesione della comunità;
- Promozione progetto "Scuole per la pace".

# 15 POLITICHE DELL'EMERGENZA, DELLA SICUREZZA E DELLA PROTEZIONE CIVILE

*Questo paragrafo chiude il programma amministrativo in quanto, come il primo, lo attraversa. Il riconoscimento dei diritti passa attraverso la garanzia di una città sicura (che sia cioè sana, fruibile, godibile...) perché dotata di tutti gli strumenti necessari e di un metodo di lavoro che la garantisca soprattutto per il caso di emergenze, calamità, situazioni di pericolo.*

*Nel quinquennio 2015-2020 sono stati portati a termine importanti programmi per una città "resiliente" attraverso la revisione totale del Piano di Protezione Civile, l'adozione di un vero e proprio Piano Neve, l'attivazione, nelle fasi delle emergenze più drammatiche, di reti di collaborazione, servizi nuovi, risposte pronte alle esigenze e alle richieste dei cittadini.*

*Questo porta a dire che il lavoro non solo non va interrotto, ma ne va garantita – a tutela dei cittadini – continuità. Il lavoro deve essere affinato semmai, ma certamente non si può ripartire da zero, cancellando così tutto il lavoro fatto.*

### **SICUREZZA E PROTEZIONE CIVILE**

Guardiagrele ha un nuovo piano di protezione civile. Lo abbiamo definito con il dipartimento regionale, approvato, pubblicato e comunicato anche attraverso una segnaletica che mai prima era stata installata per individuare le zone di raccolta e le aree dove recarsi in caso di calamità.

Adesso bisogna divulgarlo perché tutte le famiglie lo conoscano e lavorare per riattivare, anche mediante convenzionamenti o affiliazioni, un gruppo di protezione civile dopo che da anni ormai il vecchio gruppo non è più nei registri regionali. La città è sicura anche se è sorvegliata e controllata: la rete di videosorveglianza (che in più occasioni ha consentito di individuare i responsabili di atti illeciti) va potenziata. Il progetto c'è e attende solo di essere finanziato. Questa è la strada sulla quale proseguire il nostro impegno.



## 15.1 Protezione civile e emergenze

- Divulgazione del nuovo Piano di Protezione civile;
- Conoscenza da parte dei cittadini dei rischi in esso previsti;
- Attività di formazione ed educazione della comunità circa i comportamenti da assumere in caso di emergenze e calamità;
- Predisposizione di un piano per le emergenze sanitarie (a questo proposito un buon punto di partenza è la codificazione delle iniziative messe in campo in occasione dell'emergenza epidemiologica da COVID-19 e la previsione degli strumenti per attivare le reti, i nuovi servizi, le professionalità e le competenze)

## 15.2 Sicurezza

- Prosecuzione lavoro di coordinamento con le Forze dell'Ordine;
- Potenziamento sistema di videosorveglianza (il progetto è stato presentato e si attendono sviluppi in merito alla finanziabilità da parte del Ministero dell'Interno);
- Difesa del presidio di giustizia a Guardiagrele (l'amministrazione comunale ha perseguito e ottenuto l'importante risultato di riattivare l'Ufficio del Giudice di Pace, oggi presidio di legalità strategico che va difeso e mantenuto con convinta determinazione)

Il programma, frutto di un percorso di condivisione e di ascolto, di studio e di approfondimento anche di nuove possibilità e prospettive, si caratterizza anche per la sua realizzabilità. Si è dimostrato, nel periodo 2015-2020, che il lavoro di questo gruppo ha determinato il raggiungimento degli obiettivi che ci si era posti.

Il punto di forza, che viene dichiarato anche in questo caso, sta nella sua possibilità di essere ri-negoziato e definito nella sua fase esecutiva, d'intesa con i cittadini, le associazioni, le organizzazioni di categoria, le forze produttive, culturali e sociali, per continuare a fare, tutti insieme, **#unaltropasso**.





# CANDIDATO SINDACO

Dal Pozzo Simone

## CANDIDATI CONSIGLIERI



Adorante Ugo



Belfiglio Floriano



Cacchione Lina



Dell'Arciprete Ambra



Dell'Osa Amedeo



Della Pelle Piergiorgio

elezioni comunali 20/21 settembre 2020

# LISTA NUMERO 3



UN ALTRO  
PASSO



Francomano Franco



Mattioli Francesco



Paciocco Raffaella



Primavera Gianluca



Primavera Marilena



Verna Christian



# GUARDIAGRELE *il BENE in* COMUNE

## CANDIDATO SINDACO:

**DAL POZZO SIMONE** (46 anni)  
Avvocato, Sindaco uscente

## CANDIDATI CONSIGLIERI:

**ADORANTE UGO** (46 anni)  
Maresciallo dell'Arma dei Carabinieri, Consigliere uscente

**BELFIGLIO FLORIANO** (52 anni)  
Medico ortopedico

**CACCHIONE LINA** (34 anni)  
Autista del 118

**DELL'ARCIPRETE AMBRA** (33 anni)  
Impiegata, Assessore uscente

**DELL'OSA AMEDEO** (44 anni)  
Ingegnere meccanico, Consigliere uscente

**DELLA PELLE PIERGIORGIO** (37 anni)  
Ricercatore universitario, Assessore uscente

**FRANCOMANO FRANCO** (70 anni)  
Medico endocrinologo, consigliere uscente

**MATTIOLI FRANCESCO** (34 anni)  
Consulente aziendale

**PACIOCCO RAFFAELLA** (42 anni)  
Professoressa di scuola secondaria

**PRIMAVERA GIANLUCA** (50 anni)  
Consulente finanziario, Vicesindaco uscente

**PRIMAVERA MARILENA** (47 anni)  
Dottore commercialista, Assessore uscente

**VERNA CHRISTIAN** (37 anni)  
Fisioterapista

[www.guardiagreleilbeneincomune.it](http://www.guardiagreleilbeneincomune.it)

Le spese di stampa sono state sostenute  
dai consiglieri comunali del gruppo "Guardiagrele il bene in comune"